



Naturpark Schwarzwald  
Mitte / Nord

# Mensch und Natur im Blick

## Corporate Design Styleguide

### Inhalt

#### Naturpark-Logo

Bedeutung	2
Anwendung	3

#### Leitfarben

Funktion	4
Farbwerte	5

#### Naturpark-Schrift

Print	6
Digital	7

#### Designelemente

Sprechblase	8
Seitenaufbau	9

#### Zusatzelemente

Naturpark-Informationen	10
Sponsoren, Förderhinweise	11

#### Designvorlagen

Printprodukte	12
Informationstafeln	13
Rollups	14
Beachflags	15

Kontakt und Unterstützung	16
---------------------------	----

# Naturpark-Logo Bedeutung

Das Naturpark-Logo besteht aus Elementen der typischen Schwarzwaldlandschaft: Wald, Karseen (die Augen des Schwarzwalds) und offene Landschaft, die es zu erhalten gilt.

Das **Naturpark-Auge** wirkt offen, auf einen abgrenzenden Rahmen wird verzichtet. Dies zeigt, dass die Schwarzwälder Kulturlandschaft für Einwohner und Gäste zugänglich ist und bleiben soll. Aufgabe des Naturparks ist es, Mensch, Natur und Landschaft in Einklang zu bringen. Dafür steht auch der Claim des Naturparks: **Mensch und Natur im Blick.**



## Naturpark Schwarzwald Mitte/Nord



# Naturpark-Logo Anwendung

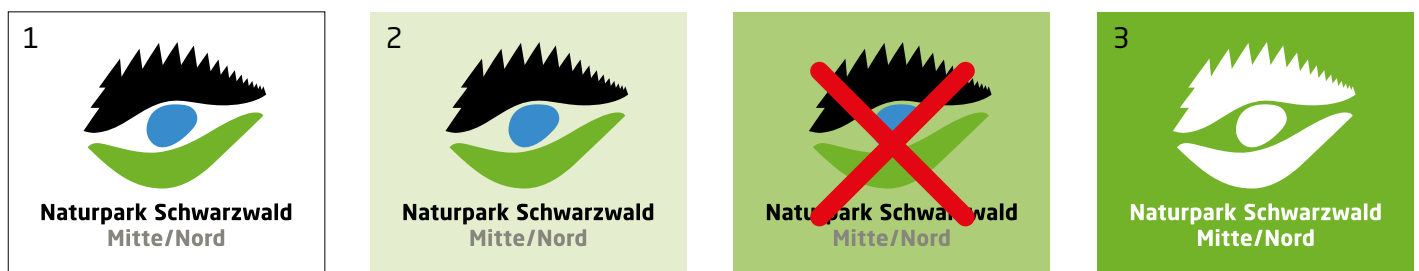
Als starkes Erkennungsmerkmal des Naturparks Schwarzwald Mitte/Nord wird dem Logo in allen Veröffentlichungen eine besondere Bedeutung eingeräumt. Folgende Hinweise sind zu beachten:

Das Naturpark-Logo steht bei geförderten Projekten bzw. bei Veröffentlichungen des Naturparks selbst immer **auf weißem Hintergrund**. Bei allen Printprodukten und Informationstafeln steht das Naturpark-Auge dabei links oben an erster Stelle.

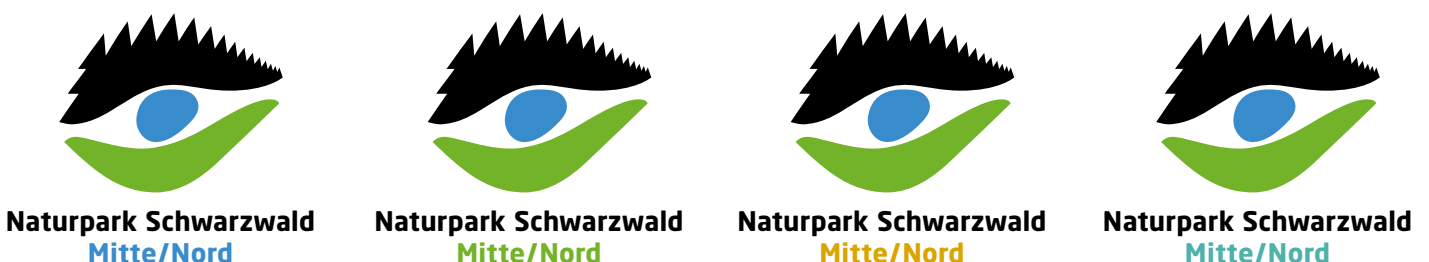
Der **Abstand des Naturpark-Logos** zu weiteren Designelementen muss mindestens den Zeilenabstand des Textes (**A**) betragen.



Bei Anwendung in Partnerprojekten bzw. in Logo-Tableaus sollte der Hintergrund ebenfalls weiß (1) bzw. maximal leicht getönt (2) sein. Bei der Anwendung auf dunklen Bedruckstoffen (Stickerei oder Siebdruck auf Mützen oder Shirts) kann das Naturpark-Auge weiß (3) dargestellt werden.



Bei themenbezogener Anwendung ist der Textteil „Mitte/Nord“ entsprechend eingefärbt (s. Leitfarben Seite 4)



# Leitfarben Funktion

Die **Themenbereiche des Naturparks** werden durch die Leitfarben strukturiert und auch für Außenstehende erkennbar gemacht.

Die vier Themenbereiche umfassen folgende Projekte:

## Nachhaltiger Tourismus

- Barrierefrei
- Erlebnispfade
- MTB / Gravel-Crossing
- Naturpark-AugenBlicke
- Naturpark-Radweg
- Schwarzwald-Guides
- Trekking Schwarzwald



## Regionalvermarktung

- Brunch auf dem Bauernhof
- Naturpark-Bäckereien
- Naturpark-Genuss-Messe
- Naturpark-Märkte
- Naturpark-Partner
- Naturpark-Wirte
- Wilde Sau
- Bio-Musterregion Mittelbaden+



## Bildungsprojekte und Artenschutz

- Blühender Naturpark
- Ehrensache Natur
- GeoTouren
- Klima-Kochtheater
- Klima-Kochtopf
- Muh, die Kuh
- Naturpark-Detektive
- Naturpark-Entdeckerwesten
- Naturpark-Kindergärten
- Naturpark-Schulen



## Klimaschutz und Klimaanpassung

- Agroforst-Projekt
- Humus-Projekt
- Humus-Wasser-Modellregion
- Klimabotschafter-Ausbildung



# Leitfarben Farbwerte

**Bitte beachten:** Für den optischen Ausgleich sind die Farbwerte für farbigen Text auf weißem Hintergrund (Textfarbe) etwas dunkler als die Farbwerte für Flächen (Flächenfarbe). Die Farben sind in den Designvorlagen schon entsprechend angelegt.

## Nachhaltiger Tourismus

### Flächenfarbe

CMYK **70|25|0|0**

RGB **68|157|215**

WEB **#449cd6**

### Textfarbe

CMYK **75|35|0|0**

RGB **57|140|203**

WEB **#398bcb**

## Regionalvermarktung

### Flächenfarbe

CMYK **9|33|100|0**

RGB **233|175|0**

WEB **#e9ae00**

### Textfarbe

CMYK **9|33|100|8**

RGB **219|165|0**

WEB **#dba500**

## Bildungsprojekte und Artenschutz

### Flächenfarbe

CMYK **54|0|100|0**

RGB **138|189|36**

WEB **#89bd23**

### Textfarbe

CMYK **60|0|100|4**

RGB **115|178|41**

WEB **#73b229**

## Klimaschutz und Klimaanpassung

### Flächenfarbe

CMYK **65|0|35|0**

RGB **82|187|181**

WEB **#51bbb4**

### Textfarbe

CMYK **65|0|35|8**

RGB **77|177|170**

WEB **#4db0aa**

## übergeordnete Themenbereiche

### Flächenfarbe

CMYK **0|0|11|38**

RGB **182|181|170**

WEB **#b6b4a9**

### Textfarbe

CMYK **0|0|13|46**

RGB **165|164|152**

WEB **#a5a397**

# Naturpark-Schrift Print

Die Hausschrift des Naturparks Schwarzwald Mitte/Nord für alle Printprodukte heißt **Neo Sans W1G**. Sie unterstützt das Erscheinungsbild, macht es einprägsam und wiedererkennbar. Sie ist gut lesbar und passt mit ihrem natürlichen, leicht runden Buchstabencharakter gut zum Aufgabenbereich des Naturparks.

In Adobe Suite ist die Schrift Neo Sans W1G **kostenlos verfügbar**.

Fließtext **Neo Sans W1G Regular**  
ABCDabcd1234

Bildunterschrift *Neo Sans W1G Regular Italic*

Fließtext und Subheadlines **Neo Sans W1G Medium**  
ABCDabcd1234

Bildunterschrift *Neo Sans W1G Medium Italic*

Headlines **Neo Sans W1G Bold**  
ABCDabcd1234

*Neo Sans W1G Bold*

Headlines,  
insbesondere bei  
weißem Text auf  
farbigem Hintergrund **Neo Sans W1G Black**  
ABCDabcd1234

*Neo Sans W1G Black Italic*

# Naturpark-Schrift Digital

Für den offenen Austausch von Dokumenten, die zum Beispiel mit Programmen des Microsoft-Office-Pakets (Word, PowerPoint, Excel etc.) erstellt werden, verwendet der Naturpark die plattformübergreifende Schrift Calibri. Sie ist auf praktisch allen Plattformen vorinstalliert, beim Austausch von Dokumenten gibt es keine Probleme.

Für einfache Druckerzeugnisse kann die **Calibri als Ersatzschrift** verwendet werden, wenn eine Lizenz für die Adobe Suite nicht vorliegt.

Fließtext

Calibri Regular  
ABCDabcd1234

Subheadlines  
und Headlines

Calibri Bold  
ABCDabcd1234



# Designelement Sprechblase

Ein wichtiges Designelement des Naturparks ist die sogenannte "Sprechblase". Dieses Element befindet sich auf der Titelseite jedes Printprodukts (Folder, Broschüren, Plakate) sowie auf Infotafeln. Die Sprechblase beinhaltet den Titel (Headline plus evtl. Subheadline). Sie kann auch als Designelement auf weiteren Seiten eingesetzt werden, als Kapitelanfang oder zur Unterstreichnung wichtiger Inhalte und Aussagen.

**Die Sprechblase hat die Farbe des jew. Themenbereichs,**

Schriftfarben sind Weiß für Headlines sowie Schwarz oder Weiß für Subheadlines.

Bevorzugter Schriftschnitt für Text in Sprechblase ist Neo Sans W1G **Bold**.

**Die Höhe der Sprechblase** wird an den enthaltenen Text angepasst.



Beispielhafter Einsatz bei Infofolder:  
Sprechblase mit Headline und Subheadline auf Titelseite (rechts) und als strukturierendes Element auf den Innenseiten eines zwölfseitigen Folders (unten)



Designelement Sprechblase  
bei Infotafel



# Designelement Seitenaufbau

Titel- und Rückseiten von Printprodukten haben eine klar definierte Einteilung, die nicht verändert werden darf. Die Innenseiten erlauben mehr projektbezogenen Gestaltungsspielraum. Die Design-Vorlagen des Naturparks sind entsprechend aufgebaut und enthalten weitere Hinweise.



Titelseite eines Folders (DIN lang):

Stand Naturpark-Logo, Sprechblase und STG-Logo sind vorgegeben und dürfen nicht verändert werden.

Der Platz rechts des Naturpark-Logos kann für Zusatzinformationen oder für ein eigenes Logo genutzt werden, ebenso der Freiraum rechts des Logos der Schwarzwald Tourismus GmbH (unten).

Empfehlung:

Beim Format DIN lang Bilder großzügig bis an den Rand laufen lassen.

Kleinere Bilder können mit farbiger Kontur in Kreisform dargestellt werden.

Am oberen und unteren Rand können auf den Innenseiten schmale Farbbalken zur Anwendung kommen.



# Zusatzelemente

## Naturpark-Informationen

**Bei mehrseitigen Printprodukten wird die Rückseite für Informationen zum Naturpark genutzt.**

Dort informiert er über seine Ziele, über seine Gebietskulisse und seine Kontaktdaten.

Die Rückseiten sind Bestandteil der Design-Vorlage Infofolder/-broschüre DIN lang (siehe Seite 12) und dort komplett angelegt.

Auch bei **mehrteiligen Informationsanlagen** müssen diese Informationen an geeigneter Stelle dargestellt werden.

In der Designvorlage ist Folgendes zu aktualisieren:

- ▶ Standort der jew. Gemeinde bzw. des Förderprojekts in der Naturpark-Karte
- ▶ Name des Förderprojekts innerhalb des Fördernachweises (siehe Seite 11)
- ▶ Impressum einschl. Bildnachweis
- ▶ Evtl. Hinweise zu besonderem Papier

Die Naturpark-Karte kann als PNG- oder PDF-Datei separat angefordert werden.



# Zusatzelemente

## Sponsoren, Förderhinweise

### Die Naturpark-Sponsoren unterstützen und fördern die Arbeit des Naturparks.

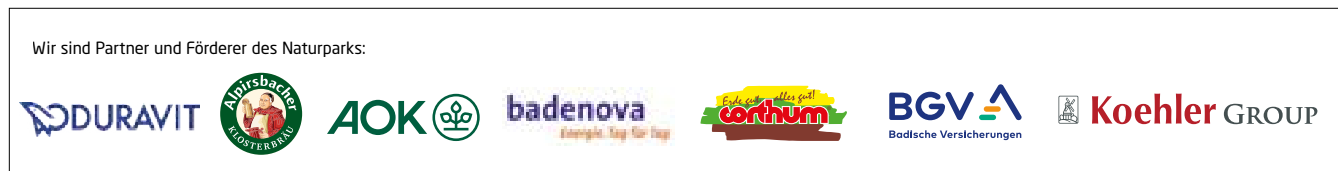
Sie müssen bei allen vom Naturpark geförderten Projekten an geeigneter Stelle dargestellt werden. Entsprechende Logo-Tableaus mit den Naturpark-Sponsoren können beim Naturpark als PDF-Datei angefordert werden.

Bitte beachten: **Die Verwendung von Sponsoren-Tableau und Förderhinweisen muss vor der Drucklegung vom Naturpark geprüft und freigegeben werden.**

#### Sponsoren-Tableau zweizeilig



#### Sponsoren-Tableau einzeilig



### Der Naturpark-Förderhinweis ist bei allen Förderprojekten des Naturparks zwingend erforderlich.

Bitte beachten: Hier muss der jeweilige Projektname eingesetzt werden.



Naturpark-Sponsoren und Förderhinweis sind in den Designvorlagen des Naturparks (s. Seiten 12 und 13) bereits eingebaut. Lediglich der Name des jew. Förderprojekts muss eingesetzt werden (s. oben).

# Designvorlage Printprodukte

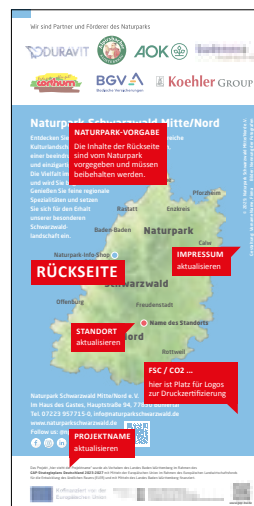
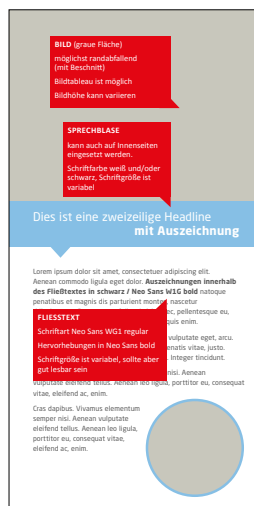
Für die grafische Umsetzung von Naturpark-Förderprojekten können Designvorlagen zur Verfügung gestellt werden. Diese sind im allgemein gebräuchlichen Layout-Programm InDesign erstellt und können direkt übernommen werden.

Antragstellende können die Design-Vorlagen direkt beim Naturpark anfordern.  
Die Nutzungsrechte sind dabei auf das jeweilige Förderprojekt beschränkt.

## Hinweise zur Anwendung:

- Die InDesign-Vorlagen beinhalten eine **Info-Ebene** mit Hinweisen zur Verwendung (weißer Text auf rotem Hintergrund). Die Info-Ebene kann beliebig ein- und ausgeblendet werden.
- Die benötigten **Schriften können kostenlos aus der Adobe Suite geladen werden** (siehe Seite 6).
- Für die vier Themenbereiche (Blau, Grün, Gelb und Türkis) ist jew. eine Ebene angelegt. Entsprechende Ebene für die Bearbeitung auswählen, andere Ebenen gegebenenfalls löschen.
- Die grafische Einteilung von Plakaten sowie Titel- und Rückseiten von Foldern und Broschüren muss beibehalten werden. Hier sollten lediglich die erforderlichen Aktualisierungen ausgeführt werden. **Innenseiten können relativ frei gestaltet werden.** Die Vorgaben für Textgrößen und Layout haben sich bewährt, können jedoch innerhalb eines gewissen Rahmens angepasst werden.
- Das umgesetzte Layout sollte **vom Naturpark geprüft und zur Verwendung freigegeben werden.**

InDesign-Gestaltungsvorlage  
DIN lang (Vorder-, Innen- und Rückseite)  
mit aktivierter Ebene „Erläuterungen“



InDesign-Gestaltungsvorlage  
Plakat DIN A3 und DIN A2



# Designvorlage Informationstafeln

Ebenso wie für Printprodukte (Seite 12) stellt der Naturpark **InDesign-Vorlagen für Informationstafeln** bereit (bitte entsprechende Hinweise auf Seite 12 beachten).

Für einfache Infotafeln kann das Format **50 x 100 cm** verwendet werden, für die Befestigung genügt ein zentraler Pfosten. Für umfangreichere Inhalte bzw. für Infotafeln mit Kartendarstellung wird das Format **100 x 100 cm** empfohlen.

Die bereitgestellten Designformate können **je nach Erfordernissen skaliert werden**. Andere Proportionen sind möglich. Die Grundeinteilung muss beibehalten werden.

Beispielhafte Infotafeln im Format 100 x 100 cm und 50 x 100 cm.



90 cm

# Designvorlage Rollups

**Für die Bewerbung Ihrer Naturpark-Förderprojekte können Rollups im Naturpark-Design eingesetzt werden.** Antragstellende können die Design-Vorlagen direkt beim Naturpark anfordern. Die Nutzungsrechte sind dabei auf das jeweilige Förderprojekt beschränkt.

Der Naturpark bevorzugt Rollups in der Ausführung Woodboarder (Holzgestell) mit dem Display-Format 80 x 185 cm. Die Designvorlage kann an andere Rollup-Varianten angepasst werden, das Einteilungsraster ist hierbei beizubehalten.

**Hinweise zur Anwendung** siehe Seite 12.



Die Gestaltungsvorlagen für Rollup-Displays stehen in allen Leitfarben des Naturparks zur Verfügung.



# Designvorlage Beachflags

## Beachflags schaffen Aufmerksamkeit auf Veranstaltungen.

Antragstellende können die Design-Vorlagen direkt beim Naturpark anfordern.

Die Nutzungsrechte sind dabei auf das jeweilige Förderprojekt beschränkt.

Der Naturpark bevorzugt Beachflags im Druckformat 86 x 216 cm.

Die Designvorlage kann an andere Beachflag-Formate angepasst werden, das Einteilungsraster ist hierbei beizubehalten.

**Hinweise zur Anwendung** siehe Seite 12.



# Kontakt und Unterstützung

Bei allen Fragen zum Corporate Design des Naturparks helfen wir Ihnen gerne weiter:



**Gundi Woll**

Pressesprecherin  
Tel. 07223 957715-14  
woll@naturparkschwarzwald.de



**Christian Schütt**

Naturpark-Förderung, Finanzen, EDV/IT  
Tel. 07223 957715-15  
schuett@naturparkschwarzwald.de



**Simone Braun**

Naturpark-Förderung, Finanzen, Projektmanagement Wilde Sau  
Tel. 07223 957715-27  
braun@naturparkschwarzwald.de

Auf Anfrage stellen wir Ihnen zur Verfügung:

**InDesign-Gestaltungsvorlagen**

- Infofolder, Infobroschüre DIN lang hoch
- Plakat DIN A3 und DIN A2
- Infotafel 50x100 cm und 100x100 cm
- Rollups
- Beachflags

**PDF-Vorlagen**

- Naturpark-Sponsoren, Tableau ein- und zweizeilig
- Förderhinweise
- Naturpark-Karte

© 2025: Naturpark Schwarzwald Mitte/Nord e.V.  
Konzept, Text und Gestaltung: Bernd Schuler, xxdesignpartner.de Redaktion: Gundi Woll  
Fotos: Naturpark Schwarzwald Mitte/Nord e.V. / Wolfram Hessner (S.2 links),  
Ulrike Klumpp (S.2 rechts), Johannes Nickel (S.1.6 Porträt oben), Michael Keppler (S.1.6 Porträt Mitte),  
Cordula Seizinger (S.1.6 unten)  
Abbildungen Printprodukte: Naturpark Schwarzwald Mitte/Nord e.V.



Das Projekt „Naturpark-Jubiläum 2025“ wurde als Vorhaben des Landes Baden-Württemberg im Rahmen des  
**GAP-Strategieplans Deutschland 2023-2027** mit Mitteln der Europäischen Union im Rahmen des Europäischen Landwirtschaftsfonds  
für die Entwicklung des ländlichen Raums (ELER) und mit Mitteln des Landes Baden-Württemberg finanziert.



Wir sind Partner und Förderer des Naturparks:

